

# HONDA

REC nr : EG94/20\*0147\*00

Valeur-D-waarde : 5.40 KN

Valeur-S-waarde : 50 kg

Max. : 800 kg

Honda

Type : Logo

N°: 1151

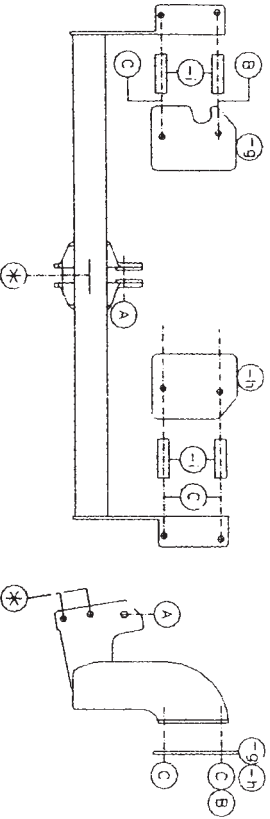
Model: 1999 - . . . .

### Samenstelling

- 1 trekhaak ref.1151
- 1 bolstang T44K007 of T36K000
- 4 bouten M10-100 + moeren
- 1 bout M12-60 + moer
- 2 bouten M12-70
- 2 borgmoeren M12
- 4 buisjes (-1) dia.22-16/73
- 4 borgrondsels 10mm
- 1 borgrondsels 12mm
- 1 monterestuk (-g)
- 1 monterestuk (-h)
- 1 veiligheidschakel (800053)

### Compositien

- (\*) 1 atelajage ref.1151
- (B-C) 4 boulons M10-100 + écrou
- (A) 1 boulon M12-60 + écrou
- (\*) 2 boulons M12-70
- (\*) 2 écrous de sûreté M12
- (B-C) 4 tuyaux (-1) dia.22-16/73
- (B-C) 4 rondelles de sûreté 10mm
- (A) 1 rondelle de sûreté 12mm
- (B-C) 1 pièce de montage (-g)
- (C-C) 1 pièce de montage (-h)
- (\*) 1 anneau de sécurité (800053)



TREKHAKEN  ATTELAGEES

GDW N. V.

Hoogmolenwegel 23

B-8790 WAREGEM

Tel.32(0)56/60.42.12

Fax 32(0)56/60.01.93

# HONDA

Honda Logo '99

### Montagehandleiding

1/ Bumper achteraan demonteren en de grondbedekking in de kofferruimte wegvemen.

2/ Plaats de trekhaak met het punt (A) over de sleepoog en breng de bout in, de punten (B) en (C) komen tegen de onderzijde van het chassis en bij punt (B) is de boring reeds voorzien in het chassis. Boor al deze punten door tot in de kofferruimte en vergroot deze boringen tot dia. 22mm (alleen in de koffer), breng de buisjes (-1) in de boringen en plaats de monterestukken (-g) en (-h) er bovenop en breng de bouten in .  
Alles degelijk aanspannen.

3/ Voor men de bumper terugplaatst maakt men in de onderzijde een insnjding van 60mm breed en 60mm gemeten vanaf de onderrand van de bumper.

4/ Monteren van (\*) en degelijk aanspannen.

### Manuel de montage

1/ Démontez le pare-chocs et la couverture du fond du coffre.

2/ Placer l'attelajage avec les points (A) sur l'anneau de traction et retirez le boulon, les points (B) et (C) se trouvent contre l'en-dessous du chassis et au point (B) le forage est déjà prévu. Forer tous les autres points jusqu'au coffre et agrandir les forages avec diam. 22 mm (seulement dans le coffre). Mettre les tubes (-1) dans ces forages et placer les pièces de montage (-g) et (-h) au-dessus et retirez les boulons. Bien fixer.

3/ Avant de remettre le pare-chocs il faut faire une découpe dans l'en-dessous du pare-chocs de 60 mm en largeur et 60 mm mesuré à partir du bord du pare-chocs .

4/ Monter le (\*) et bien fixer le tout.

N.B. !!

Voor de max. toegestane massa, welke uw auto mag trekken, dient u uw dealer te raadplegen.

Vernijdert eventueel de bitumenlaag op de bevestigingsplaats van de trekhaak.

Opgepast bij het boren dat men geen remleiding of elektriciteitsdraden beschadigt.

**Remmerkwijzing!**

Pour le poids de traction maximum autorisée de votre voiture, consultez votre concessionnaire. Enlever la couche de bitume ou d'anti-tremblement qui recouvre éventuellement les points de fixation.

Veiliger en percuter à ne pas endommager les conduites de frein et de carburant.