



Honda Civic 3d. - p. - T.
2004 -



GDW Ref. 1480

EEC APPROVAL N°: e6*94/20*0497*00

$D = \frac{\begin{matrix} \text{max} \downarrow \text{kg} \\ \text{car icon} \end{matrix} \times \begin{matrix} \text{max} \downarrow \text{kg} \\ \text{trailer icon} \end{matrix}}{\begin{matrix} \text{max} \downarrow \text{kg} \\ \text{car icon} \end{matrix} + \begin{matrix} \text{max} \downarrow \text{kg} \\ \text{trailer icon} \end{matrix}}$	$\times 0,00981 \leq 7,25 \text{ kN}$
$s/ = 50 \text{ kg}$	
$\text{Max. trailer icon} = 1200 \text{ kg}$	

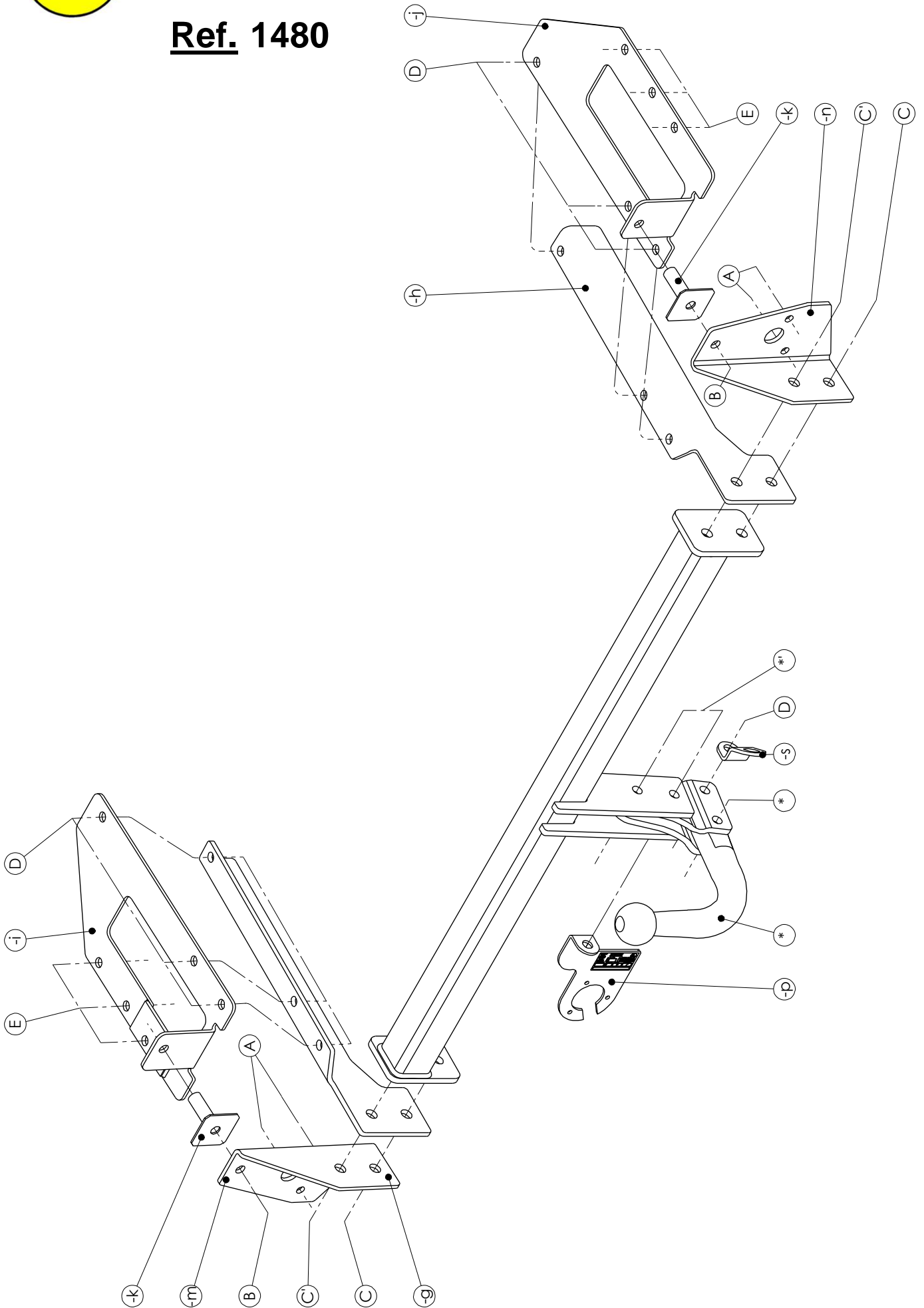
GDW nv - Hoogmolenwegel 23 - B-8790 Waregem
TEL. 32(0)56 60 42 12(5) - FAX. 32(0)56 60 01 93
 Email: gdw@gdwtowbars.com - Website: www.gdwtowbars.com



Honda Civic 3d. - p. - T.

2004 -

Ref. 1480





Honda Civic 3d.

2004 -

Ref. 1480

Montagehandleiding

- 1) Neem de binnenbekleding uit de koffer en demonteer de bumper. Verwijder de stootbalk die in de bumper zit (deze wordt weggelaten).
- 2) Plaats de monteerstukken (m) en (n) tegen de achterzijde van het koetswerk zodat de punten (A) op de vrijgekomen schroefboringen van de stootbalk komen. De punten (B) passen met boringen in het koetswerk, die afgedicht zijn met kunststoffen doppen. Verwijder deze doppen en plaats hier de verhoogde rondsels in. De punten (B) moeten eveneens doorboord worden met $\varnothing 10,5\text{mm}$ tot in de kofferruimte (gemarkt in de koffer met indeuking). Plaats de bouten en rondsels bij punt (A) en zet handvast.
- 3) Plaats nu de monteerstukken (g) en (h) tegen de onderkant van het koetswerk naast de chassisbalken zodat de punten (C) en (C') ervan komen te passen met deze gaten van de reeds gemonteerde stukken (m) en (n). Boor ook de punten (D) door met $\varnothing 10,5\text{mm}$.
- 4) Plaats nu de monteerplaten (i) en (j) in de koffer zodat de punten (D) ervan te komen te passen met de gaten (D) die doorboord zijn. Plaats de bouten en de rondsels bij het punt (B) en zet handvast.
- 5) Boor nu de punten (E) van de monteerstukken (i) en (j) door met $\varnothing 10,5\text{mm}$. Breng de bouten in via de koffer en plaats de rondsels en de moeren aan de onderzijde. Handvast zetten.
- 6) Plaats vervolgens de trekhaak tussen de monteerstukken (g) en (h) zodat de punten (C) en (C') van de trekhaak komen te passen met die van de monteerstukken. Breng de bouten en rondsels in en span alles goed aan (zie aanhaalmomenten).
- 7) Maak in het midden van de bumper een insnijding volgens tekening. Plaats de bumper terug. Binnenbekleding van de koffer terug plaatsen.
- 8) Monteren van de kogelstang (*) en eveneens goed aanspannen.

Samenstelling

Trekhaak referentie 1480

1 kogelstang T48M025	(*)	1 monteerstuk (g)	(C-C'-D)
4 bouten M12x70 - DIN931	(*-*')	1 monteerstuk (h)	(C-C'-D)
4 borgmoeren M12 - DIN985	(*-*')	1 monteerstuk (m)	(A-B-C-C')
2 monteerschelpjes T48	(*-*')	1 monteerstuk (n)	(A-B-C-C')
2 monteerbuisjes T48	(*')	4 bouten M12x35 - DIN933	(C-C')
1 monteerprizeplak P04	(*')	4 borgrondrels M12 - DIN128A	(C-C')
1 veiligheidsschakel	(*')	2 moeren M12 - DIN934	(C)
4 bouten M8x30 - DIN933	(A)	2 bouten M10x80 - DIN931	(B)
4 rondsels $\varnothing 25 \times 8,4 \times 2\text{mm}$	(A)	12 bouten M10x30 - DIN933	(D-E)
4 borgrondrels M8 - DIN128A	(A)	14 borgrondrels M10 - DIN128A	(B-D-E)
1 monteerstuk (i)	(B-D-E)	6 rondsels $60 \times 25 \times 12 \times 4\text{mm}$	(E)
1 monteerstuk (j)	(B-D-E)	2 verhoogde rondsels 45mm (k)	(B)
		14 moeren M10	(B-D-E)

Alle bouten en moeren : kwaliteit 8.8

N.B.

Voor de maximum toegestane massa welke uw voertuig mag trekken dient u uw dealer te raadplegen.

Verwijder eventueel de bitumenlaag op de bevestigingsplaats van de trekhaak.

Opgepast bij het boren dat men geen remleiding, elektriciteitsdraden of brandstofleidingen beschadigt.



Honda Civic 3p.

2004 -

Réf. 1480

Notice de montage

- 1) Enlever la couverture du coffre et démonter le pare-chocs. Supprimer le butoir qui se trouve dans le pare-chocs (celui-ci sera supprimé).
- 2) Placer les pièces de montage (m) et (n) contre le derrière de la carrosserie de sorte que les points (A) viennent sur les forages filetés du butoir. Les points (B) s'adaptent aux forages dans la carrosserie qui sont bouchés avec des bouchons en matière plastique. Supprimer ces bouchons et placer ici les rondelles rehaussées. Perforer également les points (B) en $\varnothing 10,5\text{mm}$ jusque dans le coffre (marqués avec un creux). Insérer les boulons et les rondelles en (A) mais ne pas serrer.
- 3) Placer les pièces de montage (g) et (h) contre le côté inférieur de la carrosserie à côté des poutres du châssis de sorte que les points (C) et (C') s'adaptent aux trous des pièces de montages (m) et (n) déjà montées. Perforer également les points (D) en $\varnothing 10,5\text{mm}$.
- 4) Placer les plaques de montage (i) et (j) dans le coffre de sorte que les points (D) s'adaptent aux trous (D) qui sont perforés. Insérer les boulons et les rondelles en (B) mais ne pas encore serrer.
- 5) Perforer les points (E) des pièces de montage (i) et (j) en $\varnothing 10,5\text{mm}$. Insérer les boulons par le coffre et placer les rondelles et les écrous au côté inférieur. Ne pas serrer.
- 6) Placer l'attelage entre les pièces de montage (g) et (h) de sorte que les points (C) et (C') de l'attelage s'adaptent aux points des pièces de montage. Insérer les boulons et les rondelles et bien fixer le tout (cfr. couples de serrage).
- 7) Faire une découpe au milieu du pare-chocs selon le dessin. Replacer le pare-chocs. Remettre la couverture du coffre.
- 8) Monter la rotule (*) et également bien serrer.

Composition

Attelage référence 1480

1 rotule T48M025	(*)	1 pièce de montage (g)	(C-C'-D)
4 boulons M12x70 - DIN931	(*-*')	1 pièce de montage (h)	(C-C'-D)
4 écrous de sûreté M12 - DIN985	(*-*')	1 pièce de montage (m)	(A-B-C-C')
2 pièces de montage T48	(*-*')	1 pièce de montage (n)	(A-B-C-C')
2 tubes de montage T48	(*)	4 boulons M12x35 - DIN933	(C-C')
1 plaque de prise P04	(*)	4 rondelles de sûreté M12 - DIN128A	(C-C')
1 anneau de sécurité	(*)	2 écrous M12 - DIN934	(C)
4 boulons M8x30 - DIN933	(A)	2 écrous M10x80 - DIN931	(B)
4 rondelles $\varnothing 25 \times 8,4 \times 2\text{mm}$	(A)	12 boulons M10x30 - DIN933	(D-E)
4 rondelles de sûreté M8 - DIN128A	(A)	14 rondelles de sûreté M10 - DIN128A	(B-D-E)
1 pièce de montage (i)	(B-D-E)	6 rondelles 60x25x12x4mm	(E)
1 pièce de montage (j)	(B-D-E)	2 rondelles rehaussées 45mm (k)	(B)
		14 écrous M10	(B-D-E)

Tous les boulons et les écrous : qualité 8.8

Remarque

Pour le poids de traction maximum autorisé de votre voiture, consulter votre concessionnaire.
Enlever la couche de bitume ou d'anti-tremblement qui recouvre éventuellement les points de fixation.



Honda Civic 3d.

2004 -

Ref. 1480

Fitting instructions

- 1) Remove the inner coating out of the trunk and disassemble the bumper. Remove the buffer beam which is in the bumper (this will be left out).
- 2) Place the mounting pieces (m) and (n) against the back of the body work so that points (A) come on the liberated screw-thread holes of the buffer beam. Points (B) match the drillings in the body work which are sealed with plastic caps. Remove those caps and place here the heightened washers. Points (B) have also to be drilled though with $\varnothing 10,5\text{mm}$ till in the trunk (marked with an indentation). Insert the bolts and washers by (A) but do not tighten yet.
- 3) Place the mounting pieces (g) and (h) against the underside of the body work next the chassis beams so that points (C) and (C') match those holes of the already mounted pieces (m) and (n). Drill also points (D) through with $\varnothing 10,5\text{mm}$.
- 4) Place now mounting plates (i) and (j) in the trunk so that points (D) match the holes (D) which are drilled through. Place the bolts and washers by (B) but do not tighten.
- 5) Drill now points (E) of the mounting pieces (i) and (j) through with $\varnothing 10,5\text{mm}$. Insert the bolts through the trunk and place the washers and nuts on the underside. Do not tighten.
- 6) Place afterwards the tow bar between the mounting pieces (g) and (h) so that points (C) and (C') of the tow bar match those of the mounting pieces. Insert the bolts and washers and tighten firmly (see tension).
- 7) Make an incision in the middle of the bumper. Replace the bumper. Replace the inner coating in the trunk.
- 8) Assemble the ball (*) and tighten also firmly.

Composition

Tow bar reference 1480

1 ball T48M025	(*)	1 mounting piece (g)	(C-C'-D)
4 bolts M12x70 - DIN931	(*-*')	1 mounting piece (h)	(C-C'-D)
4 security nuts M12 - DIN985	(*-*')	1 mounting piece (m)	(A-B-C-C')
2 mounting pieces T48	(*-*')	1 mounting piece (n)	(A-B-C-C')
2 mounting tube T48	(*)	4 bolts M12x35 - DIN933	(C-C')
1 socket plate P04	(*)	4 security washers M12 - DIN128A	(C-C')
1 security shackle	(*)	2 nuts M12 - DIN934	(C)
4 bolts M8x30 - DIN933	(A)	2 bolts M10x80 - DIN931	(B)
4 washers $\varnothing 25 \times 8,4 \times 2\text{mm}$	(A)	12 bolts M10x30 - DIN933	(D-E)
4 security washers M8 - DIN128A	(A)	14 security washers M10 - DIN128A	(B-D-E)
1 mounting piece (i)	(B-D-E)	6 washers $60 \times 25 \times 12 \times 4\text{mm}$	(E)
1 mounting piece (j)	(B-D-E)	2 heightened washers 45mm (k)	(B)
		14 nuts M10	(B-D-E)

All bolts and nuts : quality 8.8

Note

Please consult your cardealer or owners manual for the maximal permissible towing mass.

Remove any bitumen coating on the fastening position for the tow bar.

When drilling, be carefull not to damage any brake lines, electrical wiring or fuel lines.



Honda Civic 3T.

2004 -

Ref. 1480

Anbauanleitung

- 1) Innenekleidung aus dem Koffer nehmen und Stoßstange abmontieren. Stoßbalken, wie in Stoßstange gesetzt, entfernen (diese werden weggelassen).
- 2) Montierstücke (m) und (n) gegen Karosseriehinterrseite setzen so daß Punkte (A) auf die freigekommene Schraubenlöcher von Stoßbalken kommen. Punkte (B) passen mit Bohrungen in Karosserie wie mit Kunststoffkappen abgedichtet sind. Diese Kappen entfernen und hier erhöhte Ritzel einbringen. Auch Punkte (B) mit $\varnothing 10,5\text{mm}$ bis in Kofferraum durchbohren (in Koffer mit Einbeulung gemerkt). Bolzen und Ritzel bei Punkt (A) setzen ohne anzuspinnen.
- 3) Montierstücke (g) und (h) gegen Unterseite von Karosserie, neben Chassisbalken, setzen so daß Punkte (C) und (C') mit Löcher von schon montierte Stücke (m) und (n) passen. Auch Punkte (D) mit $\varnothing 10,5\text{mm}$ durchbohren.
- 4) Montierplatten (i) und (j) in Koffer setzen so daß Punkte (D) davon auf Löcher (D) kommen zu passen wie durchbohrt sein. Bolzen und Ritzel bei Punkt (B) setzen ohne anzuspinnen.
- 5) Punkte (E) von Montierstücke (i) und (j) mit $\varnothing 10,5\text{mm}$ durchbohren. Bolzen via Koffer einbringen und Ritzel und Muttern an Unterseite setzen. Nicht anspringen.
- 6) Danach Anhängerkupplung zwischen Montierstücke (g) und (h) setzen so daß Punkte (C) und (C') von Anhängerkupplung mit diese von Montierstücke kommen zu passen. Bolzen und Ritzel einbringen und Alles gut anspringen (siehe Drehmomente).
- 7) In der Mitte von Stoßstange einen Einschnitt machen zufolge Zeichnung. Stoßstange wieder setzen. Innenbekleidung von Koffer wieder setzen.
- 8) Kugelstange (*) montieren und gleichfalls gut anspringen.

Zusammenstellung

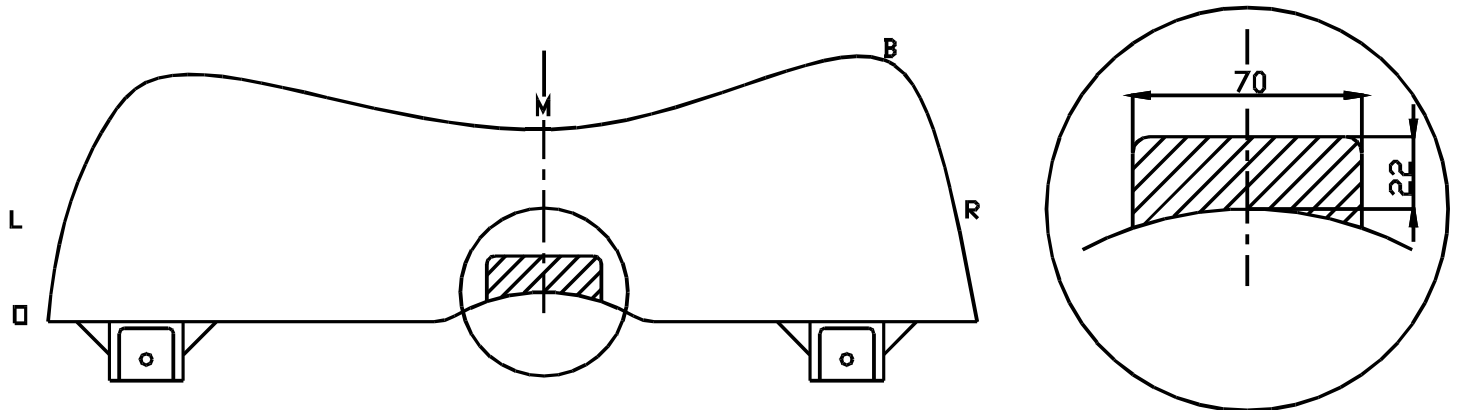
Anhängerkupplung Referenz 1480

1 Kugelstange T48M025	(*)	1 Montierstück (g)	(C-C'-D)
4 Bolzen M12x70 - DIN931	(*-*')	1 Montierstück (h)	(C-C'-D)
4 Sicherheitsmutter M12 - DIN985	(*-*')	1 Montierstück (m)	(A-B-C-C')
2 Montierstücke T48	(*-*')	1 Montierstück (n)	(A-B-C-C')
2 Montierrohre T48	(*)	4 Bolzen M12x35 - DIN933	(C-C')
1 Steckerplatte P04	(*)	4 Sicherheitsritzel M12 - DIN128A	(C-C')
1 Sicherheitskettenglied	(*)	2 Muttern M12 - DIN934	(C)
4 Bolzen M8x 30 - DIN933	(A)	2 Bolzen M10x80 - DIN931	(B)
4 Ritzel $\varnothing 25 \times 8,4 \times 2\text{mm}$	(A)	12 Bolzen M10x30 - DIN933	(D-E)
4 Sicherheitsritzel M8 - DIN128A	(A)	14 Sicherheitsritzel M10 - DIN128A	(B-D-E)
1 Montierstück (i)	(B-D-E)	6 Ritzel $60 \times 25 \times 12 \times 4\text{mm}$	(E)
1 Montierstück (j)	(B-D-E)	2 erhöhte Ritzel 45mm (k)	(B)
		14 Muttern M10	(B-D-E)

Alle Bolzen und Muttern : Qualität 8.8

Hinweise

Die maximale Anhängelast Ihres Fahrzeuges können Sie im Fahrzeugschein oder im Benutzerhandbuch nachlesen.
Im Bereich der Anlageflächen muß Unterbodenschutz und Antiröhmaterial entfernt werden.
Vor dem Bohren prüfen, daß keine, dort eventuell Leitungen beschädigt werden können.



Uitsnijding bumper : ≡ het gearceerde gebied moet weggesneden worden

“B” = de bumper

“O” = de onderrand van de bumper

“M” = het midden van de bumper

Découpe pare-chocs : ≡ la zone hachurée doit être découpée

“B” = le pare-chocs

“O” = le bord inférieur du pare-chocs

“M” = le milieu du pare-chocs

Excision bumper : ≡ the hatched area has to be cut away

“B” = the bumper

“O” = the lower rim of the bumper

“M” = the middle of the bumper

Ausschnitzung Stoßstange : ≡ das schraffierte Gebiet muß weggeschnitten werden

“B” = Stoßstange

“O” = Unterrand Stoßstange

“M” = der Mitter von Stoßstange

Bouten - Boulons - Bolts - Bolzen
Kwaliteit 8.8

DIN 912 - DIN 931 - DIN 933 - DIN 7991

M6 ≡ 10,8Nm of 1,1kgm
M12 ≡ 88,3Nm of 9,0kgm

M8 ≡ 25,5Nm of 2,60kgm
M14 ≡ 137Nm of 14,0kgm

M10 ≡ 52,0Nm of 5,30kgm
M16 ≡ 211,0Nm of 21,5kgm

Bouten - Boulons - Bolts - Bolzen
Kwaliteit 10.9

DIN 912 - DIN 931 - DIN 933 - DIN 7991

M6 ≡ 13,7Nm of 1,4kgm
M12 ≡ 122,6Nm of 12,5kgm

M8 ≡ 35,3Nm of 3,6kgm
M14 ≡ 194Nm of 19,8kgm

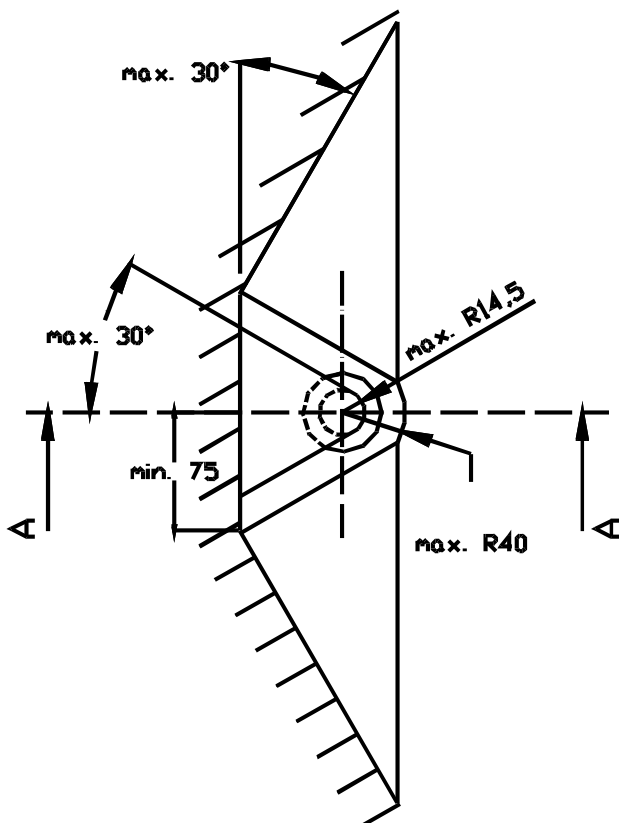
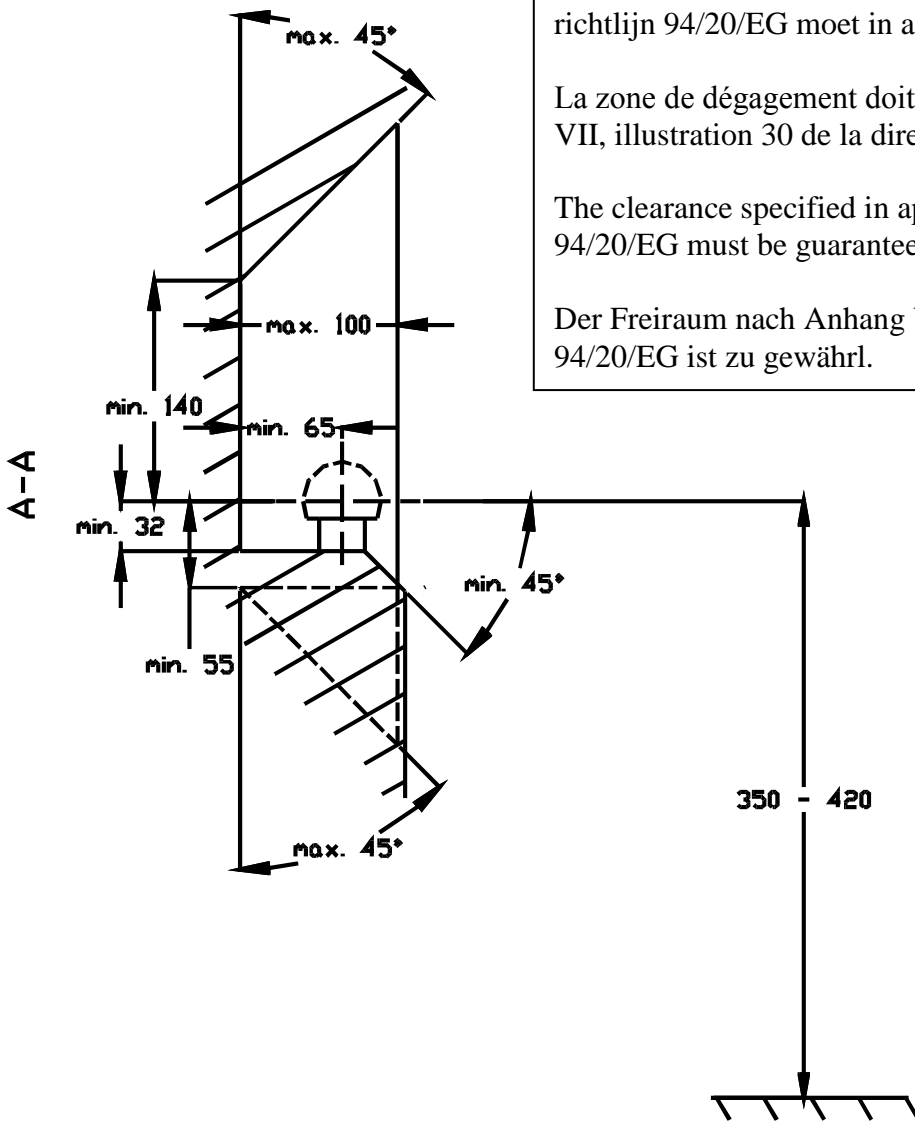
M10 ≡ 70,6Nm of 7,20kgm
M16 ≡ 299,2Nm of 30,5kgm

De tussenruimte conform supplement VII, afbeelding 30 van de richtlijn 94/20/EG moet in acht worden genomen.

La zone de dégagement doit être garantie conformément à l'annexe VII, illustration 30 de la directive 94/20/CE.

The clearance specified in appendix VII, diagram 30 of guideline 94/20/EG must be guaranteed.

Der Freiraum nach Anhang VII, Abbildung 30 der Richtlinie 94/20/EG ist zu gewährleisten.



Bij toelaatbaar totaal gewicht van het voertuig

Pour poids total en charge autorisé du véhicule

At laden weight of the vehicle

Bei zulässigem Gesamtgewicht des Fahrzeuges